



Samrådsredogörelse

Utfärdat: 2017-10-07
Diarienummer: 0155/21
Aktbeteckning: 2-5584

Linda Bergström
Telefon: 031-368 17 91
E-post: linda.bergstrom@sbk.goteborg.se

Ändring av del av detaljplan för Svartedalen inom stadsdelarna Biskopsgården, Kyrkbyn och Tolered i Göteborg (skola i Svartedalen)

Samrådsredogörelse

Handläggning

Stadsbyggnadskontoret har, på uppdrag av Byggnadsnämnden, genomfört samråd för detaljplaneförslaget med standard planförfarande. Förslaget har sänts för yttrande under tiden 7 juli 2021 – 25 augusti 2021.

Planförslaget har skickats ut enligt bifogad lista över samrådsrets.

Förslaget har under samma tid varit tillgängligt på. Förslaget finns även tillgängligt på Göteborgs Stads hemsida: www.goteborg.se/planochbyggprojekt.

Sammanfattning

Inkomna yttranden berör i huvudsak planområdets omfattning. Allvarligaste invändningen gäller barns säkerhet med trygga skolvägar samt angöring till kommande skola.

Kontoret har bedömt att planarbetet kan fortgå efter en justering av planområdet. I planområdet kommer enbart befintlig gångvägen ingå. Inga nya bestämmelser tillkommer inför granskningen

Framförda synpunkter har i övrigt till stor del kunnat beaktas genom mindre ändringar i planhandlingarna.

Inkomna synpunkter och stadsbyggnadskontorets kommentarer

Inkomna synpunkter har sammanfattats nedan. Personnamn anges inte. Synpunkterna finns i sin helhet på stadsbyggnadskontoret.

Kommunala nämnder och bolag m.fl.

1. Kretslopp och vatten

Lämnar följande synpunkter

ÖVERGRIPANDE BEDÖMNING

Kretslopp och vatten vill särskilt lyfta fram följande information som är viktig att beakta i det fortsatta planarbetet:

- En dagvatten- och skyfallsutredning bör tas fram. Utredningen bör läggas till i planbeskrivningen.

2. AVFALL

Det saknas information i samrådshandlingarna som beskriver hur avfallshämtningen och avfallsutrymmen är tänkt att fungera för förskolan. Vi ser att ett miljöhus är illustrerat i planbeskrivningen (s. 9) men saknar ytterligare information i planbeskrivningen kring bland annat framkomlighet, vändytor för sopbilar och avfallsutrymmets dimensionering, vilket försvårar för förvaltningen att göra en fullvärdig bedömning. Till exempel är det inte helt tydligt hur sopbilarna ska angöra, eftersom angöringsfickan för leveranser befinner sig utanför körvägen för de fordon som planerar att använda vändzonen i söder. Det ser ut att finnas andra lösningar men ett förtydligande vore lämpligt. I granskningshandlingarna behöver därmed en avfallsrubrik finnas med som kortfattat inkluderar ovan nämnda aspekter kring avfallshanteringen.

Kretslopp och vatten ser gärna att Stadsbyggnadskontoret kontaktar ansvarig avfallshandläggare innan granskningshandlingarna färdigställs, så att vi kan stämma av kring planeringen av avfallshanteringen. Anna Lindvall är vikarierande avfallshandläggare fram till 31 oktober, därefter tar Malin Hillerström vid.

Information till byggaktörer inför bygglovsansökan och genomförande av detaljplanen

Bilvägen och vändplatsens utformning

- Sopbilens tillfartsväg ska vara minst 5,5 meter bred om körning i båda riktningarna förekommer. Om parkering tillåts måste vägen vara bredare. Om vägen är mötesfri och det inte finns parkerade fordon ska vägen vara minst 3,5 meter.
- Backning eller backvändning får inte förekomma i närheten av förskolor eller skolor.
- Den fria höjden till träd (portar, viadukter, garage etcetera) ska vara minst 4,5 meter året om.
- Vid återvändsgata ska det finnas en vändplats som är dimensionerad för sopbil.
- Vändplanens diameter ska vara minst 18 meter och omges av en hindersfri remsa på minst 1,5 meter.
- För tömning av kärl ska sopbilen ha en lastningsplats på minst 4,6 meters bredd och 15 meters längd att disponera.

Fettavskiljare

- Om det ska tillagas mat i förskolebyggnaden och/eller i skolbyggnaden behöver en fettavskiljare installeras. Tömningspunkten för fettavskiljare ska placeras inom 20 meter från platsen där en slambil kan stanna.

Dragväg och tillgänglighet

- Vägen mellan sopbil och avfallsbehållare, dragvägen, ska vara lättframkomlig. Manuell hämtning av sopkärl och behållare kräver jämn, hårdgjord och upplyst dragväg utan trösklar eller trappsteg.
- Avståndet mellan sopbil och avfallsutrymme bör vara så litet som möjligt eftersom kärnen är tunga att dra. Dragvägen får vara max 25 meter.
- Dragvägen ska ha en fri bredd på 1,2 meter vid rak passage. Vid tillfälliga hinder kan 1 meter fritt accepteras. Där dragvägen ändrar riktning ska bredden vara minst 1,35 meter.

Praktiska tips och goda exempel på hur avfall kan förebyggas hittas på stadens hemsida i checklistorna Förebygg avfall i skolan och Förebygg avfall i förskolan. För att förebygga att grovavfall uppstår i skolverksamheten vill Kretslopp och vatten uppmuntra användandet av stadens interna bytessida Tage som möjliggör återanvändande av bland annat möbler. Goda råd och riktlinjer finns även i skriften Gör rum för miljön som finns på www.goteborg.se.

Kretslopp och vatten står gärna till tjänst framöver vad gäller planering av avfallshanteringen. Kontakta vid behov ansvarig avfallshandläggare.

3. VA

Dagvatten- och skyfallshantering

Kretslopp och vatten ser fortsatt ett behov av att en dagvatten- och skyfallsutredning ska tas fram. Utredningen kan vara av mindre omfattning än vanligt. Dagvatten- och skyfallsutredningen bör läggas till i planbeskrivningen.

Kommentar:

Syftet med ändringen av detaljplanen är att möjliggöra att skolgården kan inhägnas. Ingen ändring av användningsbestämmelser sker. Byggrätten regleras i den gällande detaljplanen och ändras ej. En dagvatten- och skyfallsutredning bedöms inte nödvändig i avseende om en gångväg kan upphöra att vara allmänt tillgänglig eller ej.

2. Fastighetsnämnden

Fastighetskontoret har inget att erinra mot planförslaget

Kommentar:

Noteras.

3. Förskoleförvaltningen

Då förslaget väl tar till vara förskolans intressen avstår förskolenämnden från att yttra sig.

Kommentar:

Noteras.

4. Grundskoleförvaltningen

Grundskoleförvaltningen har inför samrådet lämnat följande synpunkter:

Förvaltningen har inget att invända mot planen men framhäver behovet av att trygga skolvägar samt hämta/lämna zoner särskilt beaktas.

Kommentar:

Noteras.

5. Göteborg Energi AB

Remissvar:

Göteborg Energi AB med dotterbolag har tagit del av ovan nämnda remiss.

Nedan följer synpunkter på förslaget från berörda ledningslag.

Vid schaktningsarbeten i närheten av i mark förlagda ledningar hänvisas till våra gällande Bestämmelser vid markarbeten som omfattar el-, fjärrvärme-, fjärrkyla-, optofiber och gasledningar tillhörande Göteborg Energi AB, Göteborg Energi Gothnet AB, Göteborg Energi Nät AB, Göteborg Energi Gasnät AB och Ale Fjärrvärme AB.

Det poängteras att det är för var tid gällande version som skall uppfyllas och att uppdaterade bestämmelser finns tillgängliga via länken:

https://www.goteborgenergi.se/Kundservice/Markarbeten_nara_ledning

Det är viktigt att korrekt anvisning (ledningsanvisning) av befintliga kabelstråk utförs och schaktning och andra markarbeten sker med stor försiktighet.

Giltighetstiden för av oss lämnat projekteringsunderlag är begränsad, se uppgifter i vårt utkvitterade svar. Göteborg Energi lämnar endast synpunkter på föreslagna ledningslägen baserat på utkvitterade underlag från oss.

För anvisning av befintliga ledningar i marken samt projekteringsunderlag, samordning, samhällsplanering hänvisas till:

<https://www.ledningskollen.se>

Göteborg Energi Nät AB (GENAB)

Göteborg Energi Nät AB har inget ytterligare att tillföra under samrådsskedet.

Göteborg Energi Fjärrvärme och Fjärrkyla samt Signalkablar. Göteborg Energi Gasnät AB (GEGAB).

Fjärrkyla och gas har inget att erinra

Fjärrvärme önskar planstöd för befintlig fjärrvärmeledning som passerar planområdet, 4 m bred där befintlig ledning är centrerad. Dwg-fil för befintlig fjärrvärmeledning finns att tillgå via ledningskollen

Göteborg Energi GothNet AB.

Göteborg Energi GothNet AB har inget att erinra i ärendet.

Kommentar:

Planområdet kommer att minskas inför granskningen och de fjärrvärmeledningar som önskas planstöd för kommer att ligga utanför planområdet.

6. Socialförvaltningen Hisingen

Förvaltningen tillstyrker förslaget till ändring av detaljplan för skola i Svartedalen. Förändringen och borttagandet av parkeringen har i många år efterfrågats av de boende på Släktledsgatan.

Förvaltningen anser det således vara positivt att parkeringen flyttas öster om den kommande förskolan samt att angöring till skolan kommer att ske via Svartedalsgatan vilket leder till att trafikmängden på Släktledsgatan minskar. Förvaltningen anser det också vara positivt att en kommande förskola får en sammanhängande och inhägnad förskolegård med en friyta som uppnår Göteborgs rekommendationer.

Kommentar:

Noteras.

Statliga och regionala myndigheter m.fl.

7. Länsstyrelsen

Länsstyrelsen bedömer med hänsyn till ingripandegrunderna i 11 kap 10 § PBL och nu kända förhållanden att ett antagande av ändring av detaljplan enligt förslaget inte kommer att prövas.

Motiv för bedömningen: Föreslagna ändringen inte berör någon utav

Länsstyrelsens prövningsgrunder enligt plan och bygglagen (PBL 2010:900)

Länsstyrelsen delar kommunens åsikt att förslaget inte innebär betydande påverkan på miljön, således behöver inte en miljökonsekvensbeskrivning tas fram.

Länsstyrelsens samrådsyttrande har bilagts.

Kommentar:

Noteras.

8. Lantmäterimyndigheten

Har följande synpunkter: Planbeskrivningen har ett stycke om anläggningar inom allmän plats. Inom planområdet finns ingen allmän plats. Lantmäterimyndigheten har i övrigt inga synpunkter på förslaget

Kommentar:

Texten angående allmän plats uppdateras.

Sakägare

Sakägare i form av bolag, myndigheter, föreningar etc. har namngivits. Personnamn har inte skrivits ut, utan skrivs som "fastighetsägare" för att möjliggöra att utlåntagandet publiceras på kommunens hemsida. Uppgifter om personnamn som är kopplade till yttrandena finns på Stadsbyggnadskontoret.

9. Fastighetsägare, Biskopsgården 14:3, Släktledsgatan 14,

Ändra er beskrivning av syftet/orsaken för att göra ändringen av detaljplanen från AZ1 till U, så att den faktiskt beskriver det som nuvarande plan hindrar, och inte för att legalisera andras inom kommunen misstag, fel och försummelse. "Syfte: Ändra område AZ1 inom planområde så det möjliggör inhägnad lekplats för förskola inom skolområde."

- Utöka aktuellt planområde så det samstämmer med det som gällande plan beskriver som en enhet "skolområdet", vilket är i fastighetsindelningen likställt med BISKOPSGÅRDEN 16:1.
- Inkludera sträckningen av hela AZ1-området som går över skolområdet och omvandla det till U, så att det blir ett sammanhängande område U till gällande plans norra gräns.
- Då syftet är att få in en lekplats för förskola, så behöver bullersituationen för hela skolområdet ses över, inklusive konstgräsplanen, då kommande "buller" från förskolan kommer läggas till nuvarande. Detta skall resultera i planen på ett krav för bullerplank längs hela skolområdets södra gräns.
- Exkludera beskrivning om GC-väg till väster, och i stället beskriv ersättning av gångväg för AZ1-området med ej specificerat placering, alternativt öster om förskolebyggnaden vilket i bulleravseende är att föredra.
- Z_1 innebär krav på tillgänglighet för allmän gångtrafik; Det är fel av er, då det inte behövs för att uppnå målet med ändringen att få till inhägnad förskolagård, att utöka för att även gälla cyklar och mopeder. Begränsa därför ändringen att endast gälla gångtrafik som då är i enlighet med ändringen som det söks för, och vad detaljplanen reglerar.

Kommentar:

Syftet med ändringen av detaljplanen är att möjliggöra en inhägnad skolgård. Stadsbyggnadskontorets bedömning är att planområdet inte behöver utökas då planändringen enbart berör gångvägen inom aktuellt planområde.

Gällande detaljplan anger ändamål A ("Med A betecknat område får användas endast för allmänt ändamål") inom vilket förskola samt dess skolgård ingår i. Att anordna en skolgård på platsen finns därmed lagstöd för i gällande detaljplan. Stadsbyggnadskontoret gör därmed bedömningen att ändamålet och dess omgivningspåverkan redan är prövad inom gällande detaljplan. Ändringen av detaljplanen möjliggör att skolgården kan inhägnas.

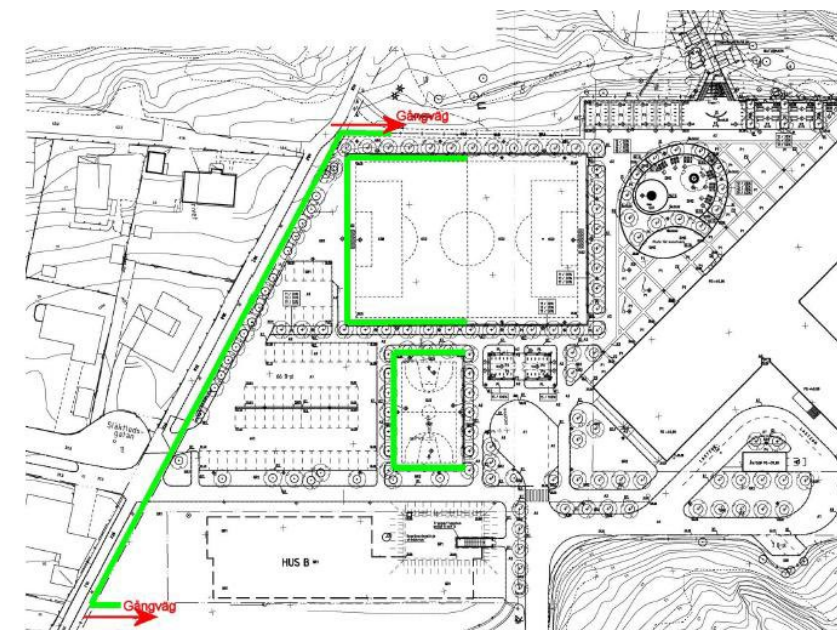
I planbeskrivningen finns angivet var en ny anlagd gångväg är belägen utanför planområdet. Under samrådsskedet har gångvägen felaktigt benämnts som en gång- och cykelväg vilket har justerats.

Inom planområdet kommer det inte längre finnas en allmänt tillgänglig gångväg.

10 Fastighetsägare, Biskopsgården 14:2, Släktledsgatan 16,

Ändra er beskrivning av syftet/orsaken för att göra ändringen av detaljplanen från AZ1 till U, så att den faktiskt beskriver det som nuvarande plan hindrar, och inte för att legalisera andras inom kommunen, misstag, fel och försummelser. ”Syfte: Ändra område AZ1 inom planområde så det möjliggör inhägnad lekplats för förskola inom skolområde.”

- Utöka aktuellt planområde så det samstämmer med det som gällande plan beskriver som en enhet, ”skolområdet”, vilket är i fastighetsindelningen likställt med BISKOPSGÅRDEN 16:1.
- Exkludera beskrivning om GC-väg till väster, och beskriv i stället ersättning av gångväg för AZ1-området med ej specificerat placering, alternativt öster om förskolebyggnaden vilket i bullerhänseende är att föredra.
- Z_1 innebär krav på tillgänglighet för allmän gångtrafik; Det är fel, då det inte behövs utökas att även gälla cyklar och mopeder för att uppnå målet med ändringen att få till inhägnad förskolegård. Begränsa därför ändringen att endast gälla gångtrafik som då är i enlighet med ändringen som det söks för, och vad detaljplanen reglerar. Då er samrådshandling kommer att resultera i en beskrivning av syftet, som sedan kommer att ligga till grund vid framtida tolkning av detaljplanen är det av ytterst vikt att ni begränsar er till fakta och detaljplanen och inget annat. Hela underlaget bör göras om och beskrivningen/syfte bör begränsas till vad det faktiskt är frågan om.
- Säkra att kringboende har möjlighet att vara med i processen och att dessa inte osidosätts på det sätt som har skett i etapp 1.
- **Bullersituationen för HELA Biskopsgården 16:1 måste hanteras**, bullerplank och bullerdämpande åtgärder måste tas med i projekteringen och när det gäller den del som redan är byggd (fotbollsplanen m m) så måste det rättas till direkt (se nedan för mer detaljerad beskrivning samt ritning):



Ovan bild visar behovet av bullerdämpande åtgärder på Biskopsgården 16:1

Bullerplank markerat med grönt. 1. Det behövs ett permanent bullerplank runt fotbollsplanen mot oss, ljudet förer sig och man behöver dämpa det så mycket som möjligt vid källan tillsammans med buskage och träd som även detta kan dämpa en del av ljudet. 2. Bullerplank utmed hela gångvägen för att effektivt ta bort den samlade ljudmatta som går ut mot vårt område, tillsammans med buskage, träd och jordvallar som också kan dämpa en del av ljudet. 3. Om inte den temporära parkeringsutfarten rättas till genom att man plockar bort basketbollplanen och hänvisar till de som finns på baksidan av skolan så behövs det sättas upp ett bullerplank även runt denna för att minska dunket och ekona ut mot oss kringboende (även detta markerat med grönt ovan). 4. Bullerplank vid förskolan ut mot oss under hela byggtiden, jag har fått nog av grävmaskiner, markarbetsmaskiner m m m m så nära så att det känns som de är i min trädgård. Det här har man löst på många andra ställen och nu ha vi stått ut i fyra år, nästa etapp av bygget måste ske på ett mer hänsynstagande sätt för oss kringboende. 5. Ta bort GC-vägen, det finns inget bygglov och sakägare har inte fått komma till tals, den omöjliggör ett helt bullerplank vilket är ett krav för att ljudet ska kunna stoppas.

Kommentar:

Syftet med ändringen av detaljplanen är att möjliggöra en inhägnad skolgård. Stadsbyggnadskontorets bedömning är att planområdet inte behöver utökas då planändringen enbart berör gångvägen inom aktuellt planområde. Ändringen av detaljplanen varken utökar eller omfattar någon ny gång- och cykelbana. Planbeskrivningen anger var en befintlig nyanlagd gångväg utanför planområdet är belägen, gångvägen ingår inte i aktuell planändring.

De fastighetsägare (sakägare) som anses berörda av ändringen av detaljplanen har fått information skickad till sig och har under samrådet givits tillfälle att inkomma med synpunkter på förslaget.

En bullerutredning bedöms inte som nödvändig. Ändringen av detaljplanen omfattar ingen utökad byggrätt eller ändring av användningsbestämmelser.

11 Fastighetsägare, Biskopsgården 12:2, Släktledsgatan 11a.

Anser att biltrafik mot Släktledsgatan inte är tillåtet enligt gällande detaljplan. Anser att benämningen gång- och cykelväg är felaktig, Enbart gångvägar finns inom och kring planområdet. Anser att biltrafiken riskerar barnens liv längst deras återvändsgata och att ljudnivån från skolgården och idrottsanläggningen låter för mycket långt in på kvällar och helger. Nu vill ni med denna ändringen även göra en förskolegård och skriver att något buller blir det inte. Jag har fri sikt från min altan till där ni nu vill göra en förskolegård, som skall spä på ljudet från skolan och konstgräsplanen. Jag bor ändå förhållandevis långt från skolan, och ändå så är det skrik och gap med studsande bollar långt in på kvällarna.

Anser att hela skolområdet (Som Stadsbyggnadskontoret uppfattar formuleringen: hela fastigheten Biskopsgården 16:1) ska tas med i detaljplanen. Anser att det krävs ett bullerplank utefter hela skolans gräns samt att ta bort trafiken som aldrig skulle varit där

Kommentar:

Benämningen Gång- och cykelväg kommer att ändras till gångväg i planbeskrivningen. Biltrafiken bedöms minska längst med Släktledsgatan då angöring med bil kommer att ske från Svartedalsgatan.

Gällande detaljplan medger redan idag att en skolgård tillåts på platsen. Ändringen av detaljplanen medger att skolgården kan inhägnas då den allmänna gångvägen inte längre bli allmänt tillgänglig.

Övriga

12 Skrivelse med 20 namnunderskrifter, varav 13 personer är sakägare och 7 personer är övriga

Kommentar:

Samma skrivelse som finns under 9. *Sakägare*

Skrivelsen besvaras under svar till fastighetsägare: Biskopsgården 14:3.

13 Anonym ”John Doe”

Vad gäller Svartedalsskolan hoppas vi att skolgården byggs så att elever inte kan gömma knivar på den. En elev på Svartedalsskolan gömde för några år sedan en kniv för rektorn som han hotat en annan elev med. Det slutade inte där. Det slutade med mord på en polis.

Kommentar:

Ändringen av detaljplanen reglerar inte utformning av kommande förskola eller skolgård. Exakt placering och utformning av förskolan avgörs i samband med ansökan av bygglov för skolan.

Ändringar

Stadsbyggnadskontoret bedömer att det med följande ändringar är lämpligt att gå vidare med förslaget.

Utöver mindre justeringar föreslås följande:

- Planområdet ändras till att enbart omfatta det område som i gällande detaljplan är benämnt Z1

Liza Schramm
Enhetschef Byggavdelningen

Linda Bergström
Planhandläggare

Bilaga 1 – Sändlista

Kommunala nämnder och bolag m.fl

Dagvatten Kretsloppochvatten

Fastighetsnämnden/kontoret

Förskoleförvaltningen

Grundskoleförvaltningen

Göteborg Energi AB

Stadsområde 04 Hisingen

Statliga och regionala myndigheter m.fl

Lantmäterimyndigheten

Länsstyrelsen

Sakägare

Utsänt enligt fastighetsförteckning

Bilaga 2 – Länsstyrelsens samrådsyttrande



LÄNSSTYRELSEN
VÄSTRA GÖTALANDS LÄN

Samhällsbyggnadsenheten
Nirmala Blom-Adapa
Arkitekt
010 224 4789
nirmala.blom-adapa@
lansstyrelsen.se

Samrådsyttrande
2021-09-07

Diarienummer
402-33157-2021

Sida
1(2)

Göteborg Stad
Stadsbyggnadskontoret
sbk@sbk.goteborg.se
Ert diarienummer: 0155/21

Förslag till ändring av detaljplan för skola i Svartedalen inom stadsdelen Biskopsgården, i Göteborgs stad, Västra Götalands län

Handlingar daterade juli 2021 för samråd enligt 5 kap. 11 (7a §) plan- och bygglagen (PBL 2010:900), standardförfarande

Länsstyrelsens samlade bedömning

Länsstyrelsen noterar att ändring av rubricerad detaljplan enligt förslaget innebär att ett område intill skolan slutar gälla som allmän gång/ cykelväg och den delen av marken förs över till skolgården med möjlighet för att inhägnad.

Synpunkter på sådant som kan aktualisera prövning

Länsstyrelsen bedömer med hänsyn till ingripandegrunderna i 11 kap 10 § PBL och nu kända förhållanden att ett antagande av ändring av detaljplan enligt förslaget inte kommer att prövas.

Motiv för bedömningen

Föreslagna ändringen inte berör någon utav Länsstyrelsens prövningsgrunder enligt plan och bygglagen (PBL 2010:900)

Råd enligt 2 kap. PBL

Enligt 5 kap 14 § PBL är en av Länsstyrelsens uppgifter under samrådet att särskilt ge råd om tillämpningen av 2 kapitlet PBL och bestämmelserna i lagen i övrigt om det behövs från allmän synpunkt. (standard, efter 1 januari 2015)

Regelverket kring planändring

Länsstyrelsen vill uppmärksamma att Boverket har i sin vägledning (PBL-kunskapsbanken) upplyser att det kan bara finnas en detaljplan för ett geografiskt område och det går därför inte att göra ändringsplaner, tilläggsplaner eller liknande som ska gälla tillsammans med den ursprungliga planen. Det innebär att ändringar görs i den ursprungliga planen vid en ändring av detaljplan.

Läs mer här: [Ändring av detaljplan - PBL kunskapsbanken - Boverket](#)

Behovsbedömning

Kommunen bedömer att förslaget inte innebär betydande påverkan på miljön. Länsstyrelsen delar kommunens åsikt, således behöver inte en miljökonsekvensbeskrivning tas fram.

Detta ärende har arkitekt/ planhandläggare Nirmala Blom-Adapa föredragit och beslutat.

Detta beslut har bekräftats digitalt och saknar därför namnunderskrifter.